

为什么用子观念?

A: 当子观念之间有相似性时, 则

(交互影响, 正相关, 负相关, ...)

应以子观念看待子观念的行为.

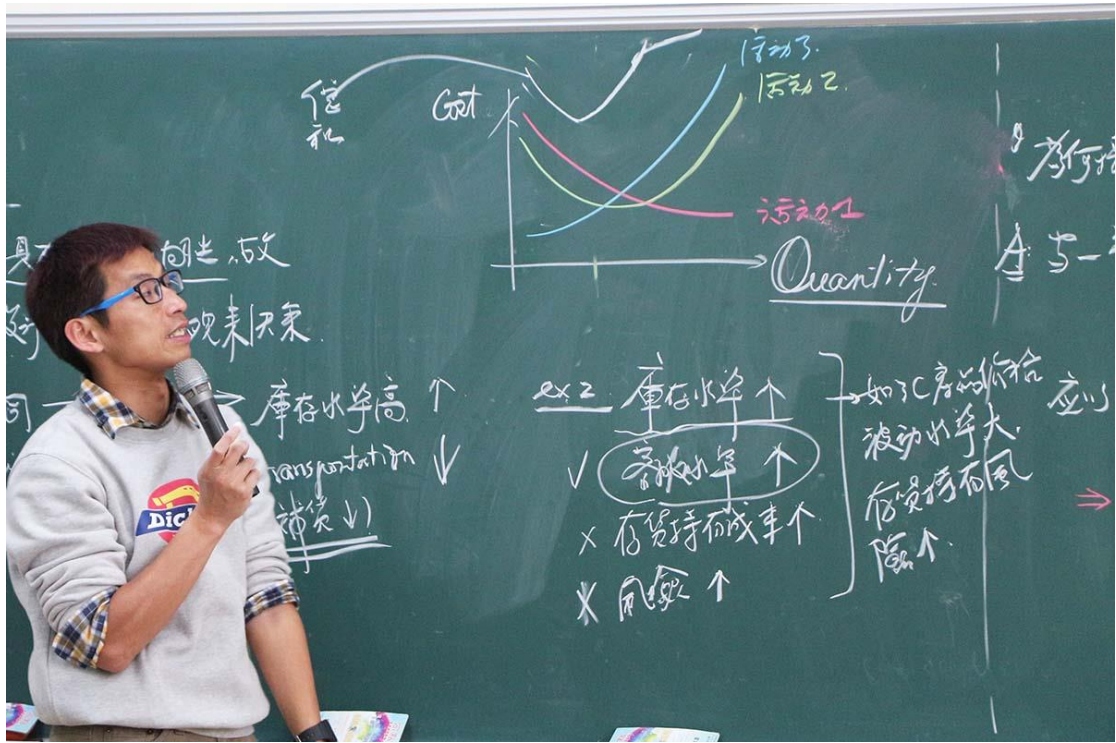
⇒ 各子观念之最佳 ~~≠~~ 子观念之最佳  
(local optimal) (global optimal)

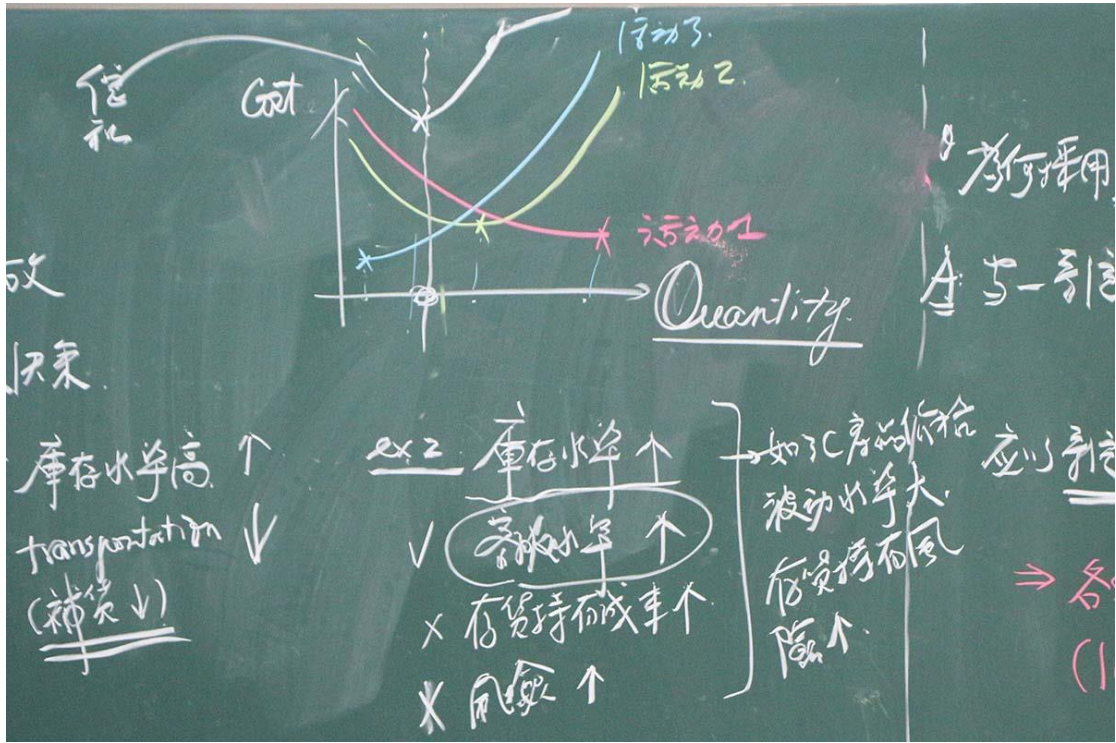
⇒ 物流活动子观念:

由于物流活动间具有相互影响, 故

在物流活动设计时应以子观念来思考.

ex: 服务水平相同 → 库存水平高 ↑  
(Customer service level) transportation ↓  
(缺货 ↓)



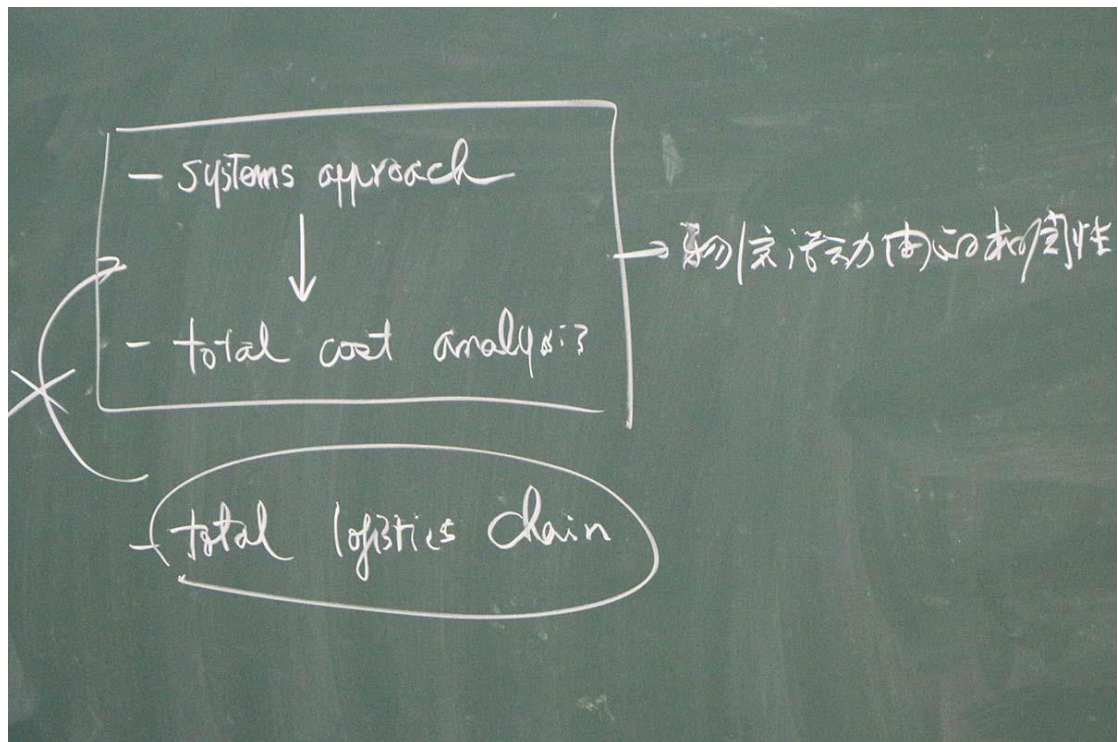


\*物流的总成本观  
 (Total Cost Analysis)  
 → 即因物流活动具有相关性, 考虑物  
 流成本时, 应将所有活动的总成本纳  
 入考量分析

\*物流的总成本观

(Total Cost Analysis)

→ 即因物流活动具有相关性，考虑物流成本时，应将所有活动的总成本纳入考量分析



\* 完整的物流服务链条结构:



④ 增值等 (针对3PL, 完整物流链而言)

⑤ 使能等 (指向物流应用效能提升 (针对业务物料而言))

\*完整的物流服務體系結構:



① 集成管理 (針對 3PL, 買賣型物流商...)  
 ② 使企業間的運輸與配運更趨於一體 (針對企業型物流商...)

課題四 物流活動相關資訊技術:

\*本課題將以四個個案介紹 IT 技術對物  
流活動的輔助。

- 中華信託 (CT) - 倉庫管理/運輸, 3PL
- 五裕棧運 - B2B 運輸, 報關
- FedEx - 國際運輸
- 工研院物流技術部 - 物流技術研發

## 4.1 CT

- 1993 年成立

- 服務項目

- \* 基本物懷暖移
- \* 冷庫運輸/倉儲
- \* 保税倉庫
- \* 報關服務

## \* 全溫層儲運

( - 常溫 (即一般室溫)  $\Rightarrow$  乾貨  
- 恒溫 (溫度恆定於  $18^{\circ}\text{C}$ )  $\Rightarrow$  化妝品 巧克力  
- 冷藏 ( $2^{\circ}\text{C} \sim 8^{\circ}\text{C}$ )  $\Rightarrow$  蔬菜 便當  
- 冷凍 ( $-18^{\circ}\text{C}$  以下)  $\Rightarrow$  冰品

大專車隊

- 常溫車
- 恒溫車  $-4^{\circ}\text{C} \sim -18^{\circ}\text{C}$

⇒ 为降低低温库投资成本，已有全  
温库容器应用于低温配送

(冷藏车并可从事低温配送)

\* 仓库类型:

① 依作业的自动化程度

自动仓 — 无人作业  
AS/RS (自动仓储系统) —  
carousel storage system (旋转式仓储系统) —  
人工仓 — 货物 loading/unloading 到货需人力者  
— 平面仓 (空间利用率高, loading/unloading 较易, 暂存区)  
— 料架仓 { 轻型料架 — 以单品、箱为主  
— 重型料架 — 模板架 —





倉庫類型

① 依作業的自動化程度

自動倉	AS/RS (自動倉儲系統)	無人化	儲環動, 台車 (crane) 移動
	carousel storage system (旋轉式倉儲系統)		信託信託
半自動倉	貨物 loading/unloading 到貨等需人力		
	平面倉 (空間利用率高, load/unload 較易)		暫存區
料架倉	物料架	以單品, 箱為主	
	棧板		

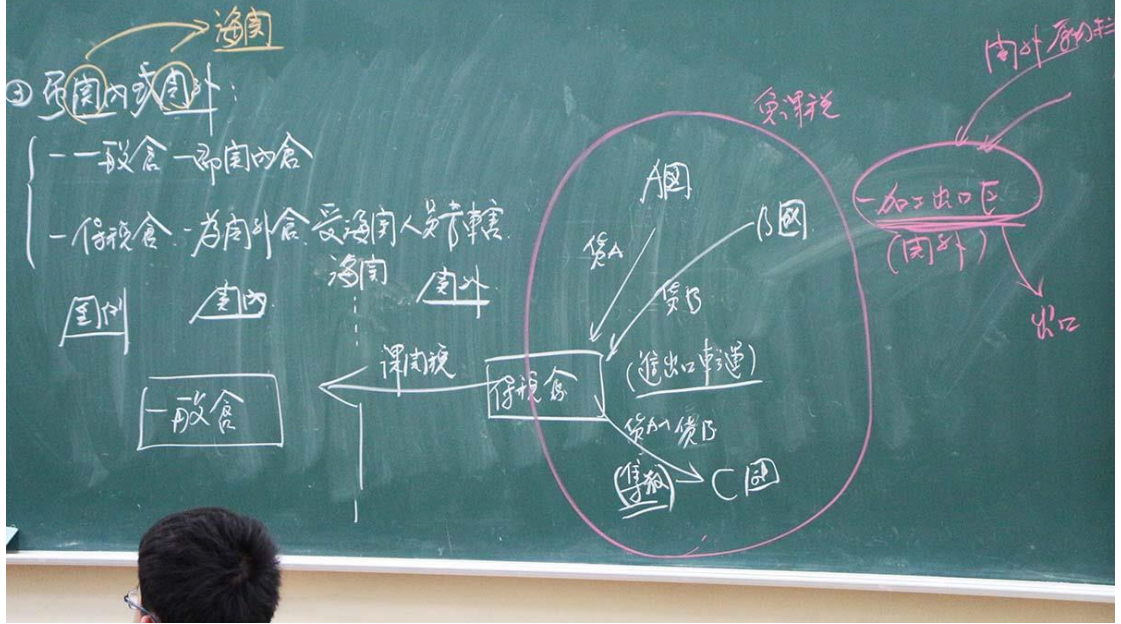
\* 倉庫類型: → loading/unloading

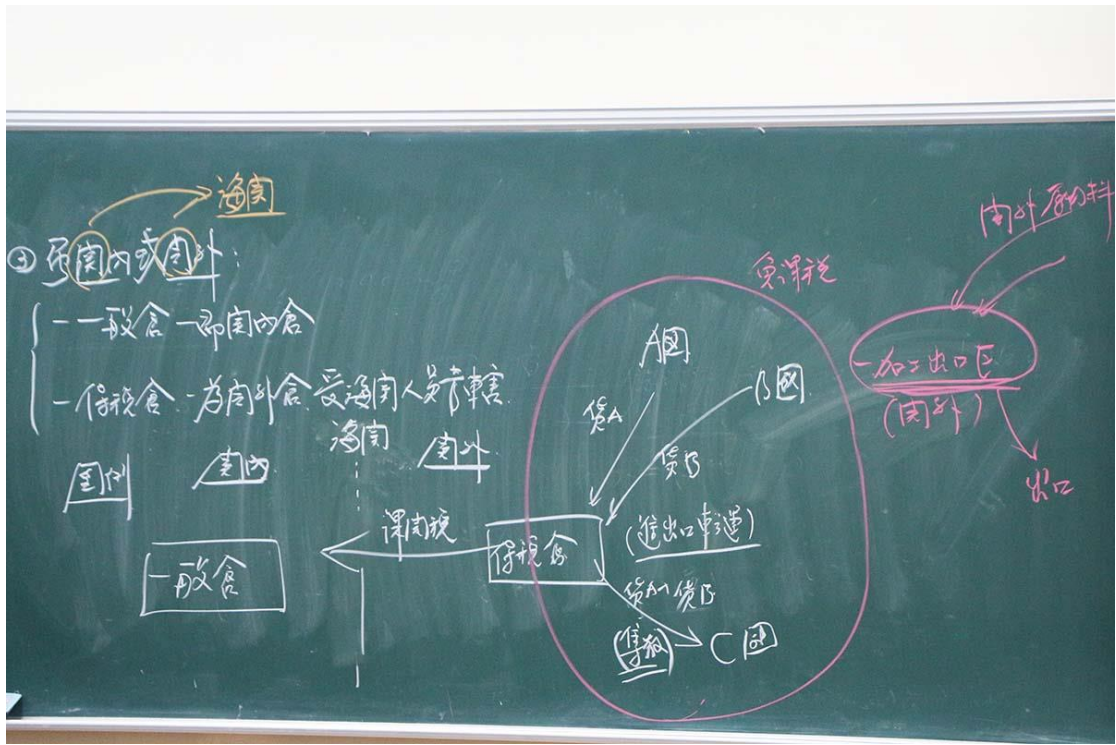
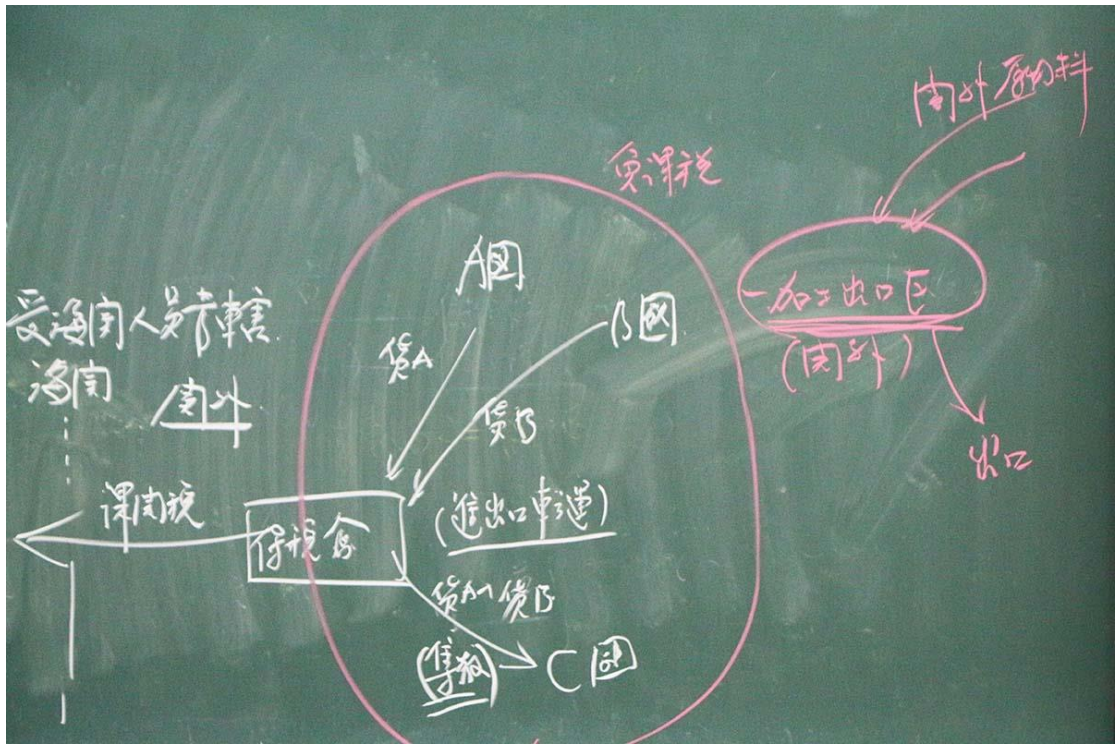
① 依作業的自動化程度

自動倉	AS/RS (自動倉儲系統)	— 無人操作	儲環動. 台車 (crane) 移動
半自動倉	carousel storage system (旋轉式倉儲系統)	— 信託式倉儲系統	信託式自動
人工倉	— 貨物 loading/unloading 到貨等需人力		
平面倉	(空間利用率高. loading/unloading 較易)		暫存區
料倉	{ 輕型材料 — 單品, 箱為主 — 重 — 機械類 —		

② 依公司擁有倉庫所有權

— 自有倉	— 公司擁有倉庫所有權
— 委託倉	— 考量空間. 物價成本. 公司未設立倉庫而將貨物堆積於第三方機構者





## 保税仓的意义:

- 1. 作为进出口 转运、加工 出口的暂存区域
- 2. 进口 原物料、货物的重税课税

## 特点:

- 1. 定期/不定期接受海关 人员 检查
- 2. 物流企业需取得执照方可设立之
- 3. 通常设立于机场、港口、科学园区等周边区域  
(国际运输)      (保税区)

保税区的意义:

- 1. 作为进出口转运、加工出口的特殊区域
- 2. 进口原物料、货物的重税减免

特点:

- 1. 定期不定期接受海关检查
- 2. 货物零售须取得许可证方可设立之
- 3. 通常设立于机场、港口、科学园区等周边区域  
(国际空港) (187港区)

科学园区周边区域

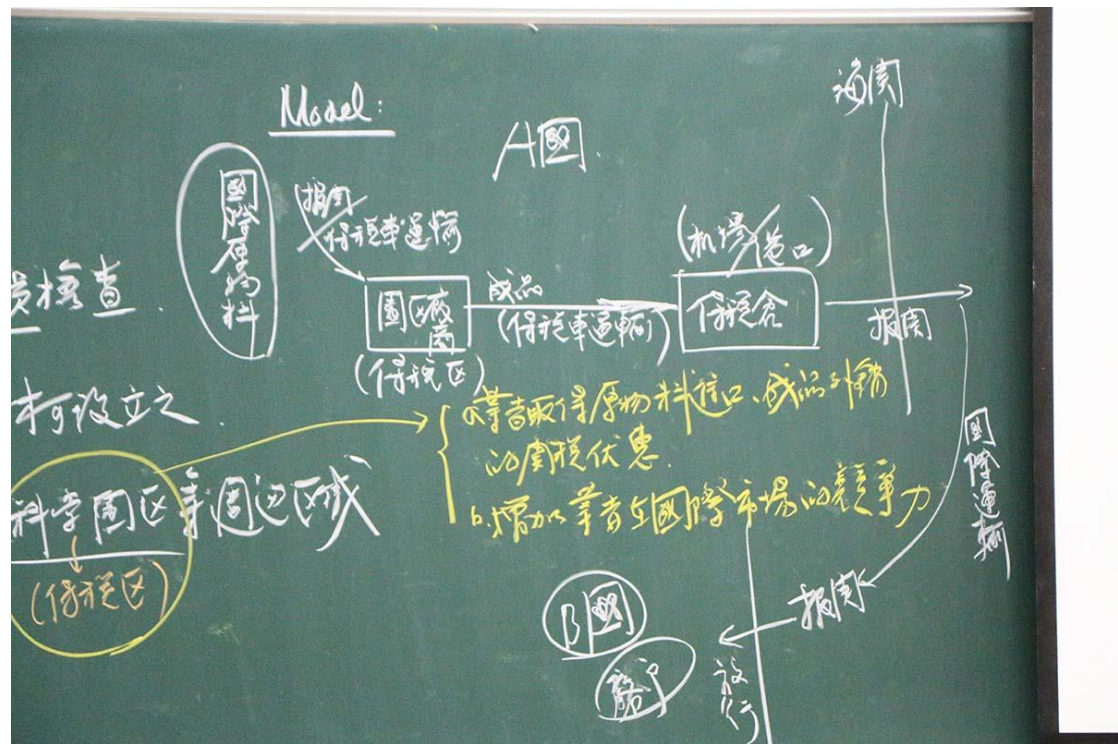
- a. 業者取得原物料进口、成品出口的关税优惠
- b. 增加業者与國際市場的競爭力

1. 定期/不定期接受海关检查

2. 物流企业需取得保税方可设立之

3. 通常设立于机场、港口 科学园区 或 周边区域  
(保税区) (保税区)

a. 享受取得原物料进口、成品出口的关税优惠  
b. 增加業者与國際市場的竞争力



\*报关:

· 货物进出口时, 需将货物明细呈报海关, 并接受  
(项目数量、价值)

受检查

· 报关涉及繁琐的文件作业, 进出口贸易等企业的  
業者将报关工作委托给了专业的报关行处理

早期通商相对作业以纸质文件为主, 通商核

查事由较久, 目前已电子化 (报关行与

海关间有电子数据)



\*报关:

· 货物出口时, 需将货物明细报海关, 直接  
(项目按货价)

受检查

· 报关需及整理文件作业, 进出口贸易繁重的工作者将报关工作委托为专业的报关行代理

· 早期报关相对简单, 以纸质文件为主, 通关检查较为复杂, 目前已电子化 (报关行与海關均有电子系统)

(B) 海關

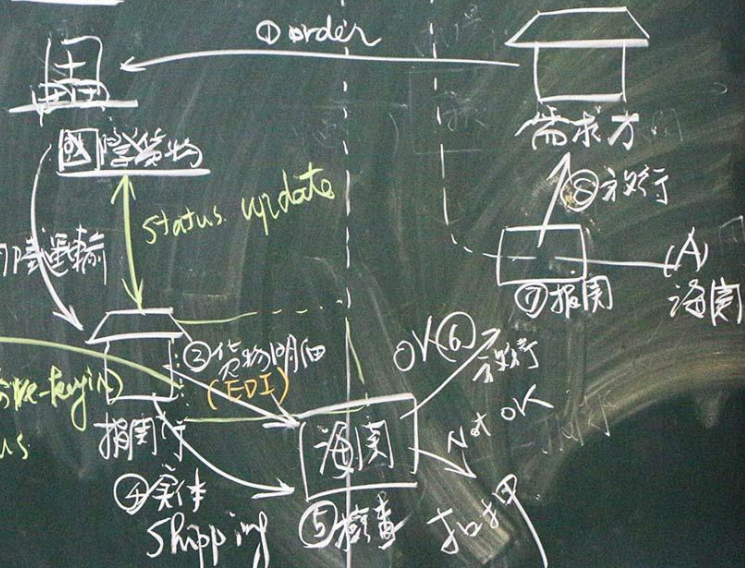
Model:

文件为主, 通关检查

电子化 (报关行与

好处

- 资讯正确
- 效率高 (无纸化)
- 海關 status 透明度高



一、由園區業者合作，以物換業者通常  
 具備保稅倉儲、運輸、報關等  
 功  
 ex: 五虎、華洲

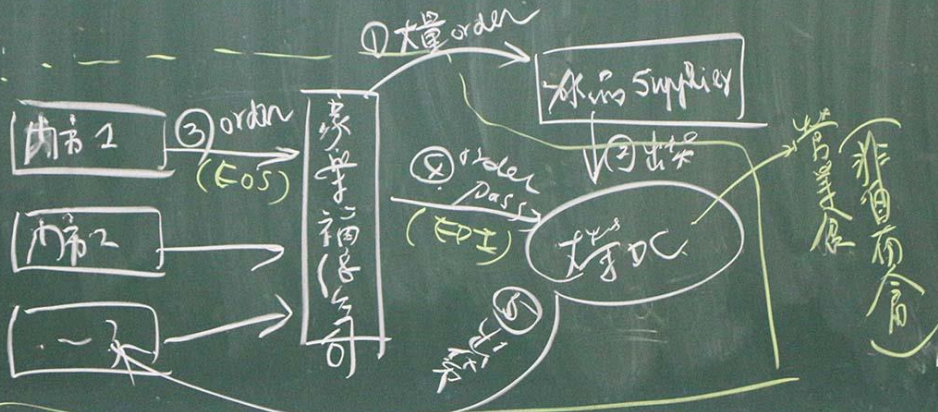


Remark on 普量倉:

一貨物的3PL租用倉庫者謂之

ex: 康寧福冰品之普量倉為大華於電行的DC

Model:



VMI

Vendor Managed Inventory

非自有倉庫  
普量倉



VMI

Vendor Managed Inventory  
(供应商管理库存)

VMI

Vendor Managed Inventory  
(供应商管理库存)

非VMI  
① 库存由供应商管理为零售商  
而非Supplier  
② 库存由非-supplier持有  
非自有库存  
非自有库存



VM I:

- 由供立商理客戶所訂購之庫存品
- 客戶所訂購之商仍儲於供立商端

